



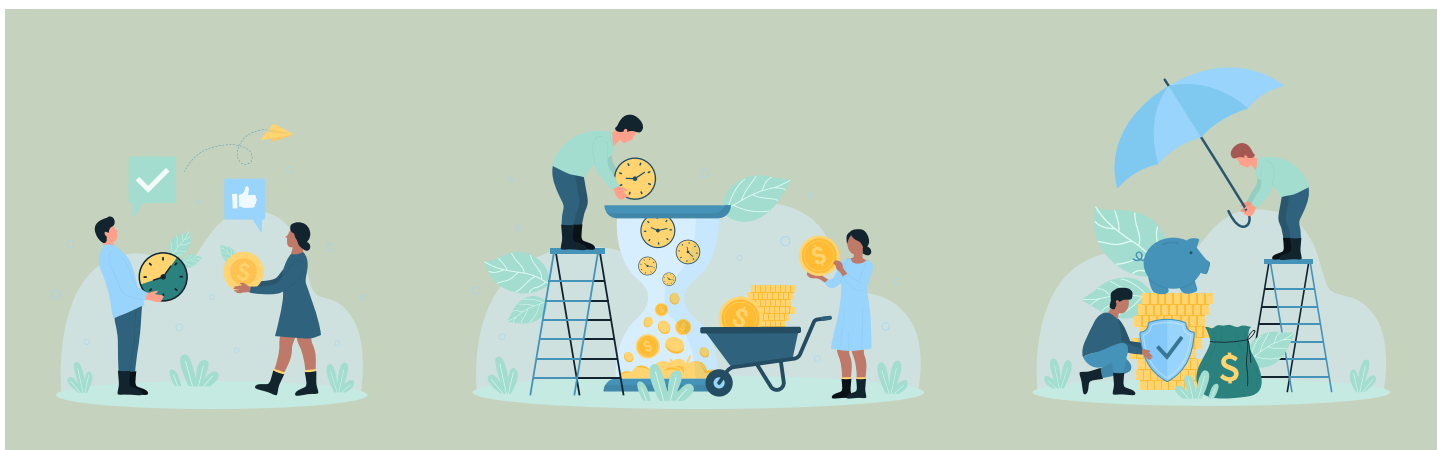
# Zpr@vodaj

## ČSSZ

Co je náhradní doba? [str. 1](#) • Prokazování náhradní doby a kde ji zjistím, [str. 3](#)

### Co vše spadá pod náhradní dobu pojištění?

Při odchodu do starobního nebo invalidního důchodu je třeba splnit základní podmínky. Jednou z nich je dostatečná doba účasti na důchodovém pojištění. V průběhu života je ale mnoho situací, kdy se pojistné aktivně neodvádí, jelikož osoba z objektivních důvodů nepracuje nebo pracovat nemůže. Do potřebné doby pojištění se jí přitom takový čas za určitých podmínek přesto započítává – mluvíme o tzv. náhradních dobách pojištění.



#### O co se jedná?

Náhradní doba pojištění je doba, která je započítána do doby potřebné pro získání nároku na všechny typy důchodů, přestože pojištěnec nepracuje, a tudíž neodvádí ani on sám, ani jeho zaměstnavatel za něj žádné pojistné na důchodové pojištění. Náhradní dobu je nutné (s určitými výjimkami) získat v České republice a současně mít evidován alespoň jeden rok doby pojištění podléhající odvodu pojistného, ať už ze zaměstnání, nebo jako osoba samostatně výdělečně činná (OSVČ). Až na výjimky (týkající se péče o dítě do 4 let nebo o osobu závislou na pomoci jiné osoby, pěstounské péče či svěření v určitých případech a základní vojenské služby absolvované

v minulosti) se hodnotí náhradní doba pouze v rozsahu 80 %.



**Až na výjimky se náhradní doby hodnotí pouze v rozsahu 80 %.**

#### Kdy se započítává studium a komu?

Soustavná příprava na budoucí povolání studiem na střední škole, vyšší odborné škole nebo vysoké škole v ČR po dosažení 18 let věku po dobu prvních šesti let studia je jednou z náhradních dob pojištění. Ale pozor, je tomu tak pouze u studia vykonávaného do konce roku 2009. Taková doba se započítává pro nárok i vyšší důchodu z 80 %. Studium

absolvované po 1. 1. 2010 se již do náhradní doby nezapočítává.

#### Vedení v evidenci Úřadu práce ČR jako uchazeče o zaměstnání

Období evidence na Úřadě práce ČR je také zařazeno mezi náhradní doby, a lze ho tedy započít do doby potřebné účasti na důchodovém pojištění. Má to ale samozřejmě své podmínky. Veškerá doba vedení nepracující osoby na Úřadu práce ČR se započítávala pouze do konce roku 1995. Od 1. 1. 1996 se taková doba započte v rozsahu 80 %, a to pokud byla pobírána podpora

*pokračování na straně 2...*

v nezaměstnanosti nebo podpora při rekvalifikaci.

**Veškerá doba vedení nepracující osoby v evidenci na Úřadu práce ČR se započítávala pouze do konce roku 1995.**

V případě, že se jedná o evidenci uchazeče bez podpory, započítají se jako náhradní doba důchodového pojištění maximálně 3 roky vedení v evidenci Úřadu práce ČR. Tato doba 3 let se zjišťuje zpětně ode dne vzniku nároku na důchod.

Pokud navíc ani jedna zmíněná podpora evidovanému uchazeči nenáležela před dosažením věku 55 let, započítává se do doby důchodového pojištění v období před dosažením 55 let pouze nejvýše 1 rok.

### Zdravotně postižení

Jako náhradní doba pojištění se osobě se zdravotním postižením počítá zařazení v teoretické a praktické přípravě na zaměstnání nebo jinou výdělečnou činnost.

### Vojenská služba

Osoby vykonávající vojenskou službu v ozbrojených silách České republiky mají rovněž nárok na započtení této doby jako doby náhradní, a to u (základní) vojenské služby vykonávané do 30. 6. 2016. Nesmí však jít o vojáky z povolání. Po uvedeném datu jsou nadále účastní pojištění vojáci z povolání nebo vojáci v záloze.

### Civilní služba

Podobné je to s absolvováním civilní služby. V takovém případě se osobám výkon civilní služby započítá v rozsahu 80 % služba vykonaná do 31. 12. 2014. Od roku 2015 byla civilní služba zrušena.

### Péče o dítě do 4 let

Osobní péče do věku 4 let dítěte se plně započítává jako náhradní doba pojištění. Zda se jedná o pečující ženu, či muže, nebo je pobírán rodičovský příspěvek, není rozhodující. Období se ale vždy započítává jen jednomu člověku, nelze jej tedy dělit mezi více osob ani v případě sdílení péče. O dítě však není třeba „pečovat“ neustále, resp. může v tomto období chodit do jeslí nebo mateřské školy či jiného zařízení.

### Pečující o osobu závislou na pomoci jiné osoby

Také v případě osobní péče o osobu závislou na pomoci jiné osoby platí plně započtení náhradní doby. U péče o osobu mladší 10 let se započítává již od závislosti na pomoci ve stupni I (lehká závislost), u pomoci starším osobám vyžadujícím pomoc pak bez ohledu na jejich věk při závislosti ve stupni II, III a IV, tedy středně těžké závislosti, těžké závislosti a úplně závislosti. Podmínkou je obývání společné domácnosti, to však neplatí u péče o osoby blízké nebo u asistenta sociální péče podle zákona o sociálních službách. Období se rovněž započítává jen jednomu člověku.

### Invalidita III. stupně

Náhradní doba do důchodového pojištění je v rozsahu 80 % započtena osobám požívajícím invalidní důchod pro invaliditu III. stupně (do dosažení věku potřebného pro vznik nároku na starobní důchod). Nepostačuje být pouze invalidním ve III. stupni invalidity, je nutné tento důchod pobírat (tzn. splnit též podmínku potřebné doby pojištění pro nárok na tento důchod). Jedinou výjimkou jsou osoby, které tento důchod nepobírají, avšak splňují podmínky jeho nároku a pobírají výsluhový příspěvek podle zvláštních zákonů.

### Doba po skončení výdělečné činnosti zakládající účast na nemocenském pojištění

Pokud osobě výdělečná činnost zakládala účast na nemocenském pojištění podle zvláštního předpisu, týká se jí po skončení této činnosti v některých případech náhradní doba pojištění. Je tomu tak u osoby v případech, v nichž trvá:

- dočasná pracovní neschopnost, kterou si nepřivodila úmyslně a která vznikla v době této výdělečné činnosti nebo v ochranné lhůtě podle zvláštního předpisu,
- karanténa nařízená podle zvláštního právního předpisu v době této výdělečné činnosti nebo v ochranné lhůtě

pokračování na straně 3...



... pokračování ze strany 2

podle zvláštního právního předpisu,

- podpůrčí doba pro poskytování ošetrovného, dlouhodobého ošetrovného a dávky otcovské poporodní péče,
- podpůrčí doba pro poskytování peněžité pomoci v mateřství v období před porodem.

## Ochrana a pomoc svědka

Osobám, kterým je poskytována zvláštní ochrana a pomoc na základě zákona o ochraně svědka, je takové období započteno jako náhradní doba pojištění. Totéž platí u dalších osob v souvislosti s trestním řízením, pokud podle vyjádření orgánu příslušného k poskytování zvláštní ochrany a pomoci nemohou vykonávat výdělečnou činnost.

## Pěstounství, svěřenectví

V případě, že osoba pečuje o nezletilé nezaopatřené dítě a poskytuje nezprostředkovanou pěstounskou péči, je tato doba započtena jako náhradní doba pojištění. Stejně tak je započtena u osoby mající dítě ve svěřenectví, v obou případech pokud má dítě nárok na příspěvek na úhradu potřeb dítěte podle zvláštního právního předpisu. S výjimkou osob, které měly k 31. 12. 2021 nárok



na odměnu pěstouna, jde nejdéle o dobu 2 let ode dne, za který příspěvek poprvé náleží.

## Otcovská

Náhradní dobou pojištění je doba trvání podpůrčí doby u dávky otcovské poporodní péče v období po skončení výdělečné činnosti, která zakládala účast na nemocenském pojištění. Platí od 1. 2. 2018.

## Prokazování náhradní doby

V případech, které svou podstatou přímo souvisí s ČSSZ, není třeba období pro náhradní doby prokazovat, ČSSZ si údaje zjistí sama ze své evidence. Jedná se o pobírání důchodu pro invaliditu III. stupně, pobírání dávky nemocenského pojištění nebo péči o osobu závislou na pomoci jiné osoby (za dalších podmínek).

ČSSZ mohou v některých případech chybět údaje týkající se evidence Úřadu práce ČR, zejména pokud je osoba stále v evidenci ke dni podání žádosti o důchod. V takovém případě se doba prokazuje potvrzením od Úřadu práce ČR, které si z podnětu dotčené osoby může OSSZ nebo ČSSZ vyžádat či ověřit sama.

V dalších případech osoby prokazují náhradní doby potřebnými dokumenty, jako je např. vojenská knížka či potvrzení o vojenské službě nebo o vykonání civilní služby nebo čestné prohlášení o péči o dítě do 4 let apod., nejpozději při podání žádosti o důchod. Pokud potřebné dokumenty chybí, ČSSZ si je může sama vyžádat za předpokladu, že osoba uvede podrobnosti o činnosti, která by měla být náhradní dobou, a období, kterého se to týká.



**Přehled dob důchodového pojištění v ePortálu ČSSZ.**

## Kde zjistit své náhradní doby?

Náhradní doby pojištění vázané ke své osobě, které ČSSZ eviduje, si samozřejmě může kdokoliv velmi snadno ověřit na ePortálu ČSSZ v [Přehledu dob důchodového pojištění](#). ■

Všechna reprodukční práva jsou vyhrazena. Jakékoliv šíření a kopírování online Zpr@vodaje ČSSZ bez výslovného svolení ČSSZ není povoleno. Obrátit se můžete na [redakce@cssz.cz](mailto:redakce@cssz.cz). Děkujeme za pochopení.