



Zpr@vodaj ČSSZ

Nová online služba pro OSVČ, str. 1–2 • Organizační změny a IPZS, str. 2–3

Nová online služba Stav pohledávek na pojistném, penále a pokutách OSVČ

S blížícím se termínem pro podání přehledu o příjmech a výdajích OSVČ za rok 2023 narůstá tradičně na jaře počet přístupů uživatelů na ePortálu ČSSZ. Týká se to především služeb spojených s OSVČ, pro které je letos k dispozici příjemná novinka v podobě další online služby **Stav pohledávek na pojistném, penále a pokutách OSVČ**. ČSSZ tím pokračuje v procesu digitalizace a zjednodušování přístupu klientů k vybraným údajům.

Co vše nová služba nabízí?

Nová služba byla spuštěna 14. 1. 2024 a umožňuje OSVČ po přihlášení do ePortálu ČSSZ okamžitě **zjistit aktuální stav všech pohledávek na pojistném, penále a pokutách**. OSVČ díky tomu získá aktuální informace o stavu svých doplateků a případných přeplatků na pojistném na důchodové pojištění včetně penále z tohoto pojistného a úhrnu neuhrazených pokut, které jí byly uloženy. Souhrn všech druhů pohledávek je přehledně na jedné stránce. Každý druh pohledávek lze rozkliknout a v detailu zjistit, o jakou konkrétní pohledávku se jedná, tzn. za jaké je období, její výši, zaplacenou částku, případně jakou částku ještě zbývá uhradit. Stav všech pohledávek je pravidelně jednou týdně aktualizován.

V závěru výpisu nalezne OSVČ platební údaje pro úhradu splatných nebo dlužných částek. Pohledávku tak může okamžitě **zaplatit prostřednictvím QR kódu**, který usnadní a urychlí celkovou úhradu.

V případě, že bylo OSVČ povoleno placení dlužného pojistného nebo penále ve splátkách, **zjistí zde**



Aktuální stav všech pohledávek na pojistném, penále a pokutách OSVČ



Platba snadno a rychle prostřednictvím QR kódu



Aktuální stav splátkového kalendáře

Informace o posledním zpracovaném přehledu o příjmech a výdajích



aktuální stav svého splátkového kalendáře.

Součástí služby pro OSVČ jsou v záhlaví stavu pohledávek rovněž užitečné informace o posledním zpracovaném **přehledu o příjmech**



a výdajích OSVČ s uvedením **informace o vyměřovacím základu** stanoveném z tohoto přehledu, z něhož je pojistné hrazeno.

pokračování na straně 2...

i Termíny pro podání přehledu za rok 2023:

- **2. 5. 2024**, pokud bylo daňové přiznání podáno OSVČ nebo daňovým poradcem ve lhůtě 3 měsíců od uplynutí zdaňovacího období, bez ohledu na to, zda bylo podáno elektronicky, či v papírové podobě,
- **3. 6. 2024** (prodloužená lhůta), pokud OSVČ podala daňové přiznání elektronicky po 1. 4. 2024,
- **1. 8. 2024**, pokud daňové přiznání podal daňový poradce po 1. 4. 2024.

V rámci dalšího rozvoje a postupující elektronizace úřadu bude služba v brzké době doplněna o nové funkce a rozšiřující informace.

Kromě usnadnění přístupu, snížení administrativní zátěže pro klienty i úřad a zvýšení informovanosti

představuje zavedení služby také další z úspor na provozních výdajích ČSSZ za každoroční rozesílky vyúčtování záloh na pojistné na důchodové pojištění, jehož obsahem byl rovněž stav pohledávek na pojistném, penále a pokutách, poštou. Všichni klienti, kterých se to týká, nyní najdou tyto informace již pouze online po přihlášení na [ePortál ČSSZ](#).

Přihlášení do služby

Na ePortál ČSSZ se klienti přihlásí prostřednictvím [Identity občana](#) (tj. např. eObčanka, bankovní identita, mobilní klíč eGovernmentu) nebo přihlašovacích údajů k datové schránce, případně zahraničním identifikačním prostředkem podle unijního nařízení eIDAS.

Veškeré podrobnosti o přístupu k online službám ePortálu ČSSZ, o ověření identity a způsobech, jak se přihlásit, najdou klienti na webu [Jak se přihlásit na ePortál ČSSZ](#), včetně informací o zajištění bezpečnosti osobních údajů.

i **Přehled o příjmech a výdajích OSVČ za rok 2023 můžete podat jednoduše online na ePortálu ČSSZ**

Zplnomocnění jiné osoby

Pokud OSVČ využívá služeb účetní nebo daňového poradce, může tuto osobu zplnomocnit (pověřit) k zastupování, a to elektronicky prostřednictvím elektronické aplikace [Správa plných mocí ePortálu ČSSZ](#), případně tiskopisu [Plná moc k úkonům a službám ČSSZ](#). Zmocněná osoba oznámí své pověření příslušné OSSZ pomocí tiskopisu [Oznámení o zmocnění k úkonům a službám ČSSZ a Úřadu práce ČR \(pro zmocněnou osobu\)](#), k tiskopisu pak přiloží plnou moc. Přestože je této pověřené osobě umožněn přístup do datové schránky OSVČ, přihlašuje se tato osoba prostřednictvím svých osobních identifikačních údajů. ■

Organizační změny v ČSSZ a vznik Institutu posuzování zdravotního stavu

Naši klienti již možná zaznamenali, že od 1. 1. 2024 došlo ke změnám ve struktuře ČSSZ. Není ale třeba mít z novinek obavy, klienti mohou i nadále využívat služeb své okresní správy jako doposud a navíc budou mít možnost navštívit kteroukoliv jinou okresní správu podle vlastní volby. V důsledku tak jde mimo jiné také o další zlepšení služeb ČSSZ.

Strukturu ČSSZ dnes pokrývá 77 okresních správ sociálního zabezpečení (OSSZ) a šest regionálních pracovišť ČSSZ se od 1. 1. změnilo na pět územních správ sociálního zabezpečení (ÚSSZ), pod nimiž budou OSSZ nadále fungovat jako doposud. Žádná OSSZ nebyla uzavřena, pouze se ze samostatných úřadů stávají podřízené organizační jednotky ÚSSZ.

Ke změně organizačního uspořádání přistoupila ČSSZ na základě



novely zákona o organizaci a provádění sociálního zabezpečení. Veškeré ekonomické, provozní a organizační záležitosti jednotlivých OSSZ přešly od ledna na jejich místně příslušnou ÚSSZ, což by mělo přinést efektivnější organizaci práce, optimalizaci počtu úředníků na vedoucích

pozicích a jednodušší a přehlednější strukturu.

Pro klienty by snížení administrativní zátěže jednotlivých okresních správ mělo znamenat rychlejší a kvalitnější vyřizování jejich požadavků.

pokračování na straně 3...

i Změny ve struktuře ČSSZ od 1. ledna 2024:

• Provoz zajistí pět územních správ sociálního zabezpečení

Od ledna již nebude muset 83 úřadů zajišťovat svůj chod samostatně, ale provoz ČSSZ v rámci celé ČR zabezpečí pět ÚSSZ.

• Lepší dostupnost úřadu pro klienty

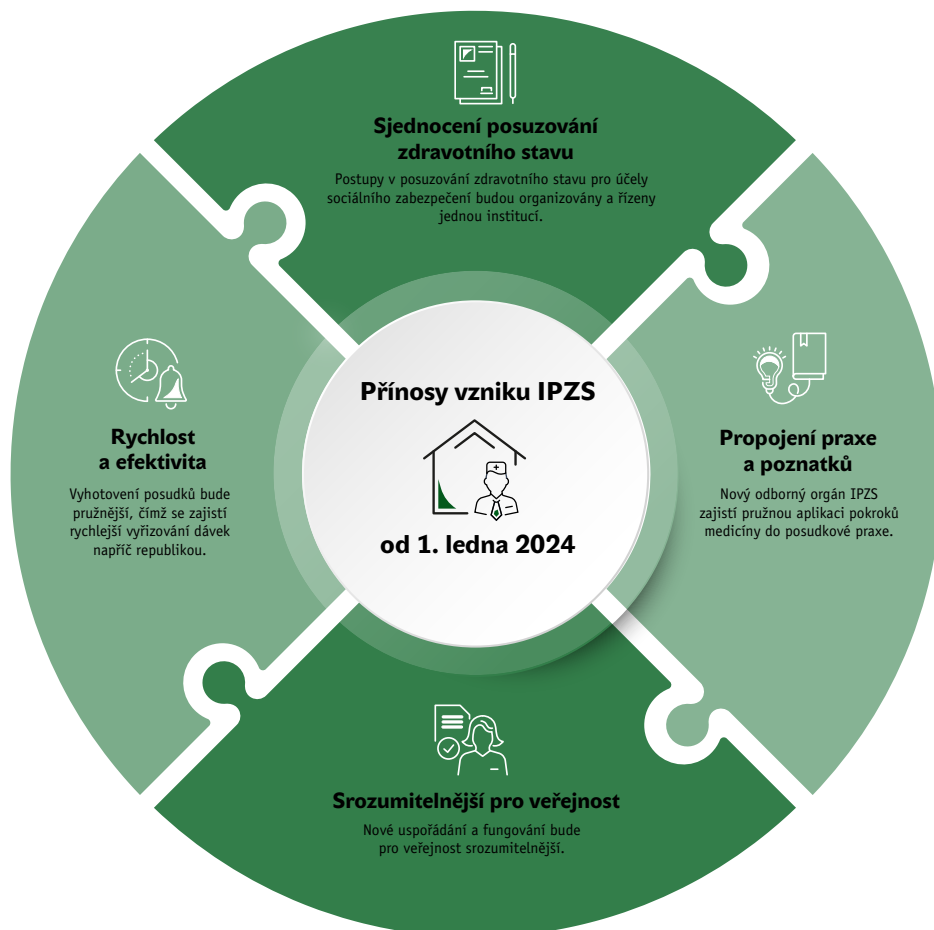
Lidé si nadále budou moci vyřizovat záležitosti tam, kde byli zvyklí, všechna dosavadní pracoviště pro klienty zůstanou zachována na svých původních adresách. Klienti však budou mít větší výběr při volbě okresní správy, na které budou chtít svou záležitost řešit.

• Větší flexibilita úřadu

Díky změně struktury bude možné pružněji přizpůsobovat pracovní procesy aktuálním potřebám (např. operativně přesouvat agendu podle vytíženosti dané OSSZ) tak, aby vyřizování všech agend bylo rychlé, pružné a plynulé.

• Kvalitní clientský servis

Díky jednodušší struktuře a vyšší pružnosti vznikne prostor, aby se zaměstnanci více věnovali individuálnímu poradenství, a zvýší se také celková kvalita clientského servisu.



Vznik Institutu posuzování zdravotního stavu

V působnosti ČSSZ vznikl dále samostatný Institut posuzování zdravotního stavu (IPZS). Pod něj byly převedeny veškeré organizační útvary a metodika dosavadní lékařské posudkové služby (LPS). Cílem je kvalitní a nezávislé odborné posuzování zdravotního stavu pro potřeby přiznání invalidních důchodů a příspěvků osobám se zdravotním postižením a pro potřeby posuzování důvodu trvání dočasné pracovní neschopnosti.

Zaměstnanci IPZS budou zajišťovat služby na stejných místech jako dosud, proto nebude mít změna pro klienty žádný negativní dopad. Vyhodnotí-li posudkový lékař osobní přítomnost klienta na jednání jako nezbytně nutnou, bude klient pozván na okresní správu nejbližší jeho místu pobytu. Kompletní vyřizování této agendy pouze jedním úřadem bude efektivnější a pro občany jednodušší a přehlednější. ■



Všechna reprodukční práva jsou vyhrazena. Jakékoliv šíření a kopírování online Zpr@vodaje ČSSZ bez výslovného svolení ČSSZ není povoleno. Obrátit se můžete na redakce@cssz.cz. Děkujeme za pochopení.