

Téma**V roce 2025 bude zprovozněno již
35 kilometrů dálnice D35**

Ředitelství silnic a dálnic (ŘSD) v roce 2025 zprovozní nových 35 kilometrů dálnice 35, více než se původně předpokládalo. Nyní se povedlo zkrátit dobu výstavby úseku Křelov – Slavonín 2. etapa o více než 5 měsíců, hotov tak bude už v listopadu příštího roku. ŘSD má také v právní moci veškerá stavební povolení na úseky mezi Ostrovem a Mohelnicí. V polovině letošního září zahájí stavbu 7,5 kilometru dlouhého úseku Sadová – Plotíště v Královéhradeckém kraji.

„V celé trase dálnice D35 se teď staví kolem 50 kilometrů. Máme v právní moci veškerá stavební povolení na úseky mezi Ostrovem a Mohelnicí. Ještě vybíráme zhotovitele na obchvat Litomyšle, kde bychom měli obdržet nabídky nejpozději v září letošního roku, a naším cílem je do konce letošního roku stavbu zahájit. Na zbylé dva úseky mezi Opatovcem a Starým Městem a mezi Starým Městem a Mohelnicí se už vybírá koncesionář v rámci PPP projektu. Věřím, že po zkušenosti s dálnicí D4 stavěné jako PPP projekt bude tento PPP projekt zahájen nejpozději začátkem stavební sezony 2026,“ říká generální ředitel ŘSD Radek Mátl.

Horko na dálnicích, stavbách i muralech

Vážené čtenářky a čtenáři,

tradiční plejáda nových dopravních staveb zahrnuje nové projekty na několika dálnicích, přivaděče na dálnice i obchvaty a další rekonstrukci železniční trati v Praze. Znamená to, že se v nadcházejících obdobích bude čile stavět a celý sektor snad pookřeje. I když v těchto horkých dnech stavbařům vůbec nezávidím a obdivuji jejich elán.

Dále se dočtete také novinky z rezidenčního trhu, kde se chystají velké projekty v Praze i Brně. Antimonopolní úřad zase posvětil stavbu Janáčkova kulturního centra v Brně, v hlavním městě se otevřela nová budova školy s unikátními technologickými „vychytávkami“. Také v regionech se chystá řada zajímavých rekonstrukcí, třeba dalšího historického nádraží v Plzni a v Ostravě si zase můžete prohlédnout, jak zkrášlit zchátralý objekt, než půjde k zemi.

Petr Bayer, šéfredaktor



D35 se staví i mezi Hradcem Králové a Jičínem. Dál už nepokračuje jako dálnice, ale jako silnice I/35 z důvodu, jakou krajinou prochází. Staví se úsek Hořice – Sadová. „Když sečteme celou dálnici D35, tak v roce 2025 zprovozníme 35 nových kilometrů, což zase zvýší bezpečnost a plynulost provozu na tomto propojení východu a západu. Věřím, že za 5 let se řidiči dočkají kompletní dálnice D35,“ míní Mátl.

Úsek D35 Křelov – Slavonín, 2. etapa dlouhý 3,3 km na obchvatu Olomouce má nový termín zprovoznění je 20. listopadu 2025, za 15 měsíců. Původní termín byl jaro 2026. „Práce probíhají velmi dobře a zhotovitel byl schopen se zavázat, že stavbu o 158 dní urychlí. Za nás velmi důležité, protože na kruhovém objezdu Olomouce se tvoří velké kolony. Dálniční síť je nutné postavit co nejdříve a tyto špunty odstranit, líčí.

Nejtěžší situace kolem D35 je v průtazích měst, zejména Vysokého Mýta a Litomyšle. „Vysoké Mýto se nám jako špunt podaří odstranit už v příštím roce: na konci roku 2025 zprovozníme obchvat. Zpoždění má bohužel obchvat Litomyšle. Vypadalo to, že zpoždění bude daleko delší, ale díky dohodě se zástupci města Litomyšl, okolních obcí a odpůrců této trasy se podařilo zpoždění snížit. Pokud stavbu letos zahájíme, zpoždění bude minimální,“ dodává Mátl.

Dálnice D35 uleví přetížené D1 i místním komunikacím. Do konce letošního roku se z ní stane největší dálniční staveniště ve střední Evropě, protože pracovat se bude zároveň na 64 kilometrech.

Další informace v podcastu s generálním ředitelem ŘSD:

<https://www.rsd.cz/-/podcast-s-gener%C3%A1ln%C3%ADm-%C5%99editelem-%C5%98sd-d%C3%A1lnice-d35>

Úsek D6 u Krupé přišel na 1,5 miliardy Kč, celá dálnice má být hotova za 4 roky



Ředitelství silnic a dálnic zprovoznilo 6,5 kilometru dlouhý úsek dálnice D6 Krupá ve Středočeském kraji. Práce vyšly na 1,5 miliardy Kč bez DPH. Aktuálně se buduje dalších téměř 27 kilometrů dálnice D6 i odpočívka u Kolečova. Na přelomu roku se plánuje začít stavět úsek D6 Knínice – Bošov, příští rok další dva úseky dálnice D6 zprovoznit. Projekt D6 Krupá je navržen ke spolufinancování z Programu Doprava

2021 - 2027 v předpokládané výši 1,5 miliardy Kč.

„Šest kilometrů nové dálnice mezi Prahou a Karlovými Vary sloužící jako obchvat Krupé naváže na už zprovozněný úsek od Prahy končící u Krušovic. D6 je jednou z dálnic, jejichž dostavba v posledních letech významně pokročila. Již příští rok se řidiči mohou těšit na zprovoznění dalších dvou navazujících úseků v celkové délce 14,4 kilometru, celá D6 z Prahy až do Karlových Varů by měla být hotová v roce 2028. Doba jízdy se tak z nynějších téměř dvou hodin výrazně zkrátí,“ říká ministr dopravy Martin Kupka.

Úsek D6 Krupá začíná západně od obce Krušovice, kde navazuje na úsek D6 Řevničov, obchvat zprovozněný v roce 2020. Součástí jsou mimoúrovňová křižovatka Krupá, dále 805 metrů dlouhá estakáda, pět mostů i čtyři protihlukové stěny dohromady dlouhé přes 1,5 kilometru.

„Stavba navazuje na dálniční úseky u Nového Strašecí a Řevničova, které jsme zprovoznili v roce 2020. Nový úsek odvede veškerou tranzitní dopravu z obce Krupá. Významně se taklepší životní podmínky místních obyvatel, sníží se riziko nehod a klesnou emisní zátěže a hluk. Nebezpečné úrovně křížení se silnicí II/229 nahradila mimoúrovňová křižovatka. Nová čtyřpruhová komunikace je výrazně bezpečnější a umožní řidičům plynulejší jízdu,“ dodává generální ředitel ŘSD Radek Mátl.

Ze zhruba 130 kilometrů dlouhého spojení mezi hlavním městem a Karlovými Vary zbývá dokončit 63 kilometrů dálnice. Příští rok by měla být D6 od Prahy hotová až k jesenické křižovatce se silnicí I/27. Letos v červenci začalo ŘSD stavět 12,1 kilometru dlouhý úsek Petrohrad – Lubenec, jednu z největších dopravních staveb v Česku. V nejbližších dvou letech plánuje ŘSD začít stavět všechny zbylé úseky D6 mezi Prahou a Karlovými Vary.

Více čtete [ZDE](#).

Dálnice D7 na trase Slaný-západ – Kutrovice přijde na 530 mil. Kč



Ředitelství silnic a dálnic (ŘSD) uzavřelo s vítězem tendru na stavbu „D7 MÚK Slaný-západ - Kutrovice. Práce mají být zahájeny ještě letos a nový úsek dálnice délky 3,4 kilometru uveden do provozu v roce 2026. Stavba přijde na 532,3 milionu korun bez DPH oproti předpokládaným 828,4 milionu Kč. Na stavbu je vydáno stavební povolení, dokončuje se majetkoprávní příprava a archeologický výzkum.

Hlavním smyslem celé akce bude přestavba stávající části silnice I/7 o celkové délce 3350 m na dálnici o 4 pruzích. Silnice I/7 představuje důležitou spojnici Prahy s průmyslovou aglomerací Lounska a Chomutovska. V současné době jde v úseku o dvoupruhovou komunikaci, která tvoří polovinu

budoucí dálnice. Denně po ní projede na 15 tisíc vozidel, z toho 20 % tvoří nákladní doprava a kamiony.

Počátek hlavní trasy stavby se napojuje na předchozí úsek MÚK Knovíz – MÚK Slaný-západ. Konec úpravy navazuje na úsek D7 Kutrovice – Panenský Týnec. Stávající silnice I/7 bude během výstavby rozšířena v počátečním úseku (před odklonem do nové stopy u Lotouše) délky 1810 m na směrově dělený čtyřpruh. Poloha nového pravého jízdního pásu ve směru na Louny je umístěna ke stávajícímu tak, že směrové a výškové parametry současné poloviny čtyřpruhu zůstávají zachovány.

Součástí stavby je 5 mostů, z nichž 3 budou nové a 2 projdou rekonstrukcí. Kromě toho bude postavena jedna 600 m dlouhá protihluková stěna u obce Lotouš, dále budou zbudovány přeložky inženýrských sítí, doprovodných komunikací, polních cest a dalších souvisejících objektů. Výběrového řízení na zhotovitele se zúčastnilo 6 subjektů. Nejvýhodnější nabídku podala Silnice Group. Práce by měly být zahájeny ve 4. čtvrtletí tohoto roku.

Nová silnice u Českých Budějovic bude hotova za 3 roky za 1,25 ml. Kč



Ředitelství silnic a dálnic (ŘSD) začalo stavět 8,5 kilometru dlouhou přeložku silnice I/20 mezi Pištěm a Českým Vrbným u Českých Budějovic. Práce za 1,25 miliardy korun bez DPH potrvají tři roky. Přeložka uleví zejména obcím Češnovice a Dasný, zvýší bezpečnost dopravy a díky většímu počtu jízdních pruhů bude provoz plynulejší a rychlejší.

„Silnice I/20 je jedním z páteřních silničních tahů v naší zemi. Do Českých Budějovic

přivádí přes Písek dopravu od Plzně. Po dokončení dálnice D4 mezi Prahou a Pískem se silnice I/20 stane ještě více atraktivní pro cesty mezi hlavním městem a Českými Budějovicemi, a proto je nutné postupně zvyšovat její propustnost. Stavba Pištín – České Vrbné je první čtyřproudový úsek na obchvatu Češnovic a Dasného, od Českého Vrbného po Písek budou následovat další úseky, kde bude střídavý předjížděcí třípruh pro jeden či druhý směr,“ říká ministr dopravy Martin Kupka.

Od Českého Vrbného k Češnovicím vybuduje ŘSD 6,5 kilometru dlouhý směrově rozdělený čtyřpruh. Naváže tak na stejně uspořádaný výjezd z krajského města. Zbylé dva kilometry bude směrově nerozdělený třípruh. Přeložka poslouží i jako obchvaty Češnovic a Dasného. Poblíž silnice I/20 je i přírodní rezervace Vrbenské rybníky, té se ale staveniště nedotkne. Součástí stavby budou dvě mimoúrovňové křižovatky, deset mostů a dvě protihlukové stěny dlouhé dohromady 1,5 kilometru.

Násypy budou místy téměř sedm metrů vysoké. Pro stavbu využije ŘSD i zeminu z části budované dálnice D3, a to až 130.000 metrů krychlových materiálů.

ŘSD postupně rozšíří silnici I/20 od Pištěína až k Písku na uspořádání 2+1, aby byl provoz plynulejší. Trasu dlouhou přes 32 kilometrů si rozdělilo do čtyř částí. Jsou to úseky z Písku do Protivína, z Protivína do Vodňan, dál z rodiště malíře Jana Zrzavého k Nové Hospodě a od té potom až k Pištěínu. Až práce skončí, budou na celém vytíženém tahu tři jízdní pruhy místo současných dvou. „Silnice už nespĺňuje potřebné normy, nemá prostor za krajnicí, je na ní i mnoho velmi nepřehledných a nebezpečných horizontů,“ uvedl generální ředitel ŘSD Radek Mátl. Práce by měly začít do tří let. V Protivíně na Písecku postaví ŘSD na silnici I/20 také nový most. Ten současný je poškozený tak, že je nutné ho zbourat. Odhad nákladů je miliarda Kč.

Celý článek čtěte [ZDE](#).

Východní obchvat Bruntálu přesáhne 820 mil. Kč, hotov bude za 2,5 roku



Ředitelství silnic a dálnic (ŘSD) začalo na silnici I/45 stavět 4,5 kilometru dlouhý východní obchvat Bruntálu v Moravskoslezském kraji. Práce za 827,6 milionu korun potrvají zhruba 2,5 roku. Obchvat odvede z části centra Bruntálu těžkou kamionovou dopravu. V budoucnu by se měla stavba napojit na plánovaný severní obchvat města a chystanou přeložku silnice I/11.

„Silnice I/45 je na trase tranzitu sever-jih,

jehož součástí je hraniční přechod Bartultovice. Parametry silnice již řadu let neodpovídají významu, prochází obcemi a městy, což má negativní dopady na jejich obyvatele. V centru Bruntálu se navíc propojuje s dalším hodně využívaným tahem I/11. Obě silnice ve společné trase obcházejí historické jádro Bruntálu a pokračují v těsné blízkosti obytných domů až na kraj města. Obchvat přesune a zrychlí dopravu, odlehčí situaci ve městě a zmírní dopady negativních vlivů na zdejší obyvatele,“ říká ministr dopravy Martin Kupka.

Obchvat začne jižně od Bruntálu, kde se napojí díky úrovnové křižovatce Bruntál-jih na silnici vedoucí do Olomouce. V křižovatce budou pruhy pro odbočení vlevo. Trasa překoná díky mostům železniční trať, čističku odpadních vod a údolí Černého potoka. Dál povede sedlem Zaječského vrchu a po úbočí kopce Kozinec. Povede také projektovanou přeložku silnice I/11 Žlutý kopec a povede k obchvatu Oborné, kde se opět napojí na současnou trasu I/45. Kvůli východnímu obchvatu je nutné zbourat dva

rodinné domy a čerpací stanici. Součástí úseku jsou mimoúrovňová křižovatka Žlutý kopec, devět mostů a dvě protihlukové stěny dlouhé dohromady 618 metrů.

„Silnice I/45 končí hraničním přechodem Krnov – Pietrowice. Tuto severojižní trasu využívá vedle vnitrostátní tranzitní dopravy také ta mezinárodní. Parametry této silnice ale už naprosto neodpovídají jejímu dopravnímu významu a zatížení. Jen centrem Bruntálu projede zhruba 14 000 aut denně, z toho 2400 kamionů. Východní obchvat I/45 je první etapou prací, jejichž cílem je zbavit město Bruntál tranzitní dopravy. Definitivní řešení by v budoucnu měl přinést severní obchvat, který vyvede dopravu mimo zástavbu silnicí I/11,“ dodává generální ředitel ŘSD Radek Mátl.

Více čtěte [ZDE](#).

Přivaděč z D3 na Český Krumlov přesáhne 320 mil. Kč, hotov bude za 2 roky



Přivaděč z dálnice D3 na Český Krumlov, který bude částečně novostavbou silnice I/39 a zčásti přeložkou silnice II/155 bude stát 323 milionů Kč bez DPH a právě zahájená stavba potrvá 2 roky. Stavba bude fungovat i jako obchvat obcí Dolní Třebonín a Prostřední Svince. Řidičům se zároveň zkrátí cesta od Prahy do Českého Krumlova.

„Přivaděč zajistí přímé napojení z D3 do Českého Krumlova a cesta od Prahy se tak

zkrátí o několik kilometrů. Zvýší se také komfort řidičů, protože jak silnice I/39 od Kamenného Újezdu, tak i komunikace II/155, která spojuje Český Krumlov s Řimovem, jsou v současnosti přetížené. Nově budou širší, přehlednější a bezpečnější. ŘSD teď v jižních Čechách buduje zároveň 44 kilometrů dálnice D3, která je tak nejrozestavěnější dálniční tah v jednom kraji,“ říká ministr dopravy Martin Kupka.

Západně od D3 vznikne krumlovský přivaděč z dálnice, východně od D3 bude přeložka silnice II/155. Nově budovaná silnice II/155 bude sloužit i jako dálniční přivaděč z Velešínska na mimoúrovňovou křižovatku Dolní Třebonín. Stavba bude také obchvatem Dolního Třebonína a Prostředních Svinců, uleví tak obyvatelům od tranzitní dopravy. Zvýší se bezpečnost provozu, poklesne hluková zátěž. Parametry silnice II/155 už neodpovídají tomu, jak intenzivní bude doprava poté, co se v oblasti zprovozní dálnice D3. Kolem Dolního Třebonína bude silnice dvoupruhová, v trase vyrostou i dvě úrovně křižovatky. Součástí stavby budou tři mosty. Území pod dvěma z nich slouží jako biokoridor pro nejrůznější živočichy od obojživelníků až po spárkatou zvěř.

„Část silnice I/39 bude procházet skalním masivem. Nelze tedy vyloučit, že budou nutné odstřely. Vybudujeme i 159 metrů dlouhou protihlukovou stěnu. Zajímavostí je, že bude prosklená a průhledná, protože je za ní památkově chráněný statek, který má základy ze 14. století. Změní se i křižovatka silnic I/39 a II/155, která je na konci úseku. V současnosti je nebezpečná a nepřehledná, při cestě od Českých Budějovic je schovaná za horizontem. Nahradíme ji přehlednou křižovatkou typu T,“ řekl generální ředitel ŘSD Radek Mátl.

Celý článek čtěte [ZDE](#).

Stavba jihovýchodního obchvatu Pardubic má začít v roce 2026



Stavba jihovýchodního obchvatu Pardubic, který propojí městské části Dražkovice a Pardubičky, by měla začít v roce 2026. K uvedení obchvatu do provozu by mělo dojít o dva roky později.

Jihovýchodní obchvat pomůže odvést významnou část tranzitní dopravy z oblasti pátého obvodu. „Pomůže snížit dopravní zatížení v centru města, kterým denně mimo jiné projíždí i nákladní auta směřující

do průmyslového centra v Černé za Bory,“ říká primátor Pardubic Jan Nadrchal. „Obchvat povede od křižovatky v Dražkovicích až po okružní křižovatku v Pardubičkách. Vznikne celkem 3100 metrů nové silnice, včetně 10 mostů o celkové délce 218 metrů,“ přiblížil náměstek primátora Jan Hrabal.

Pro čtvrtý městský obvod je stěžejní, aby byl zachován sběrný dvůr v Pardubičkách. „V průběhu výstavby obchvatu pravděpodobně dojde k dočasnému omezení funkce sběrného dvora, po dokončení bude fungovat dál, ale s drobnými dispozičními změnami,“ uvedl místostarosta Josef Vamberský.

Na novém obchvatu nemá dojít k překračování hlukových limitů pro obyvatele Jesničánek a Dražkovic. „Ředitelství silnic a dálnic se snaží hlukové studie nadsazovat, aby nemuselo docházet k doplňování protihlukových zdí po dokončení dopravní stavby. Pro nás je důležité, že je připraveno hlukovou studii aktualizovat,“ dodává starosta MO V Jiří Rejda.

**Tento prostor můžete využít
pro Vaši reklamu již od 49Kč/cm²**

Trat' pod Vyšehradem čeká rekonstrukce, projekt má přesáhnout 100 mil. Kč



Správa železnic připravuje zkapacitnění frekventované trati mezi pražským hlavním a smíchovským nádražím. Nyní vyhlásila výběrové řízení na projektanta úprav úseku mezi jižním vyústěním vinohradských tunelů a začátkem výtoňského mostu s předpokládanou cenou 108,5 milionu Kč bez DPH. Vlaky budou moci nově využívat tři koleje v delším úseku. Přínosem pro obyvatele podél železnice bude nejen tišší provoz vlaků, ale také rozšíření

několika podchodů pod tratí. Stavět se bude v letech 2026 až 2028.

Vytížený traťový úsek mezi stanicemi Praha hl. n. a Praha-Smíchov denně využívá přes 200 dálkových i regionálních vlaků. V budoucnu se počítá s přidáním dalších spojů. Správa železnic proto počítá s tříkolejnou tratí také na výtoňském mostě. Tři koleje budou využitelné ve výrazně delším úseku než dnes.

Více čtěte [ZDE](#).

Rezidenční trh

Developer v Brně postaví přes 1000 bytů, investice přesahují 7,5 miliardy Kč



Podle analýz se brněnský realitní trh potýká s deficitem takřka 5000 bytů. Proto mezinárodní developerská společnost Domoplan plánuje rozšířit v dalších letech výstavbu o nové rezidenční projekty. Více než 200 nových jednotek přinese rozestavěného Pekárenského dvora, nové projekty rezidence Botanica s Příční a dalších bezmála 500 jednotek nabídne multifunkční čtvrť Brixx. Rozestavěné a rozplánované

rezidenční projekty jsou v investičním objemu 7,5 miliardy korun.

Po útlumu z posledních let se realitní trh dává v posledních měsících opět do pohybu. Zájemci o bydlení využívají nižších úrokových sazeb a příznivějších podmínek k pořízení vlastní nemovitosti. „Jen za červen se nám podařilo prodat 20 bytů v celkové hodnotě 112 milionů korun. Za poslední měsíce jde o rekordní počet,“ líčí generální ředitel Domoplanu Tomáš Vavřík.

Jedním z největších rozestavěných projektů v centru Brna je rezidence Pekárenský dvůr v Zábrdovicích. V komplexu, který v konceptu klubového bydlení, nabídne obyvatelům služby na úrovni pětihvězdičkového hotelu, vzniká 239 bytů a živý vnitroblok. Výstavba by měla být i s projektem Block A[rt] dokončena začátkem příštího roku

Pekárenský dvůr se navíc rozšíří o dalších 37 bytů díky akvizici nyní chátrajícího domu mezi jednou z budov dvora a domem Block A[rt] s 31 byty propojujícího development s moderním uměním. Projekt naváže na sousední domy elegantní terakotovou fasádou s vertikálním členěním a texturou sloupů. Plánuje zahájit novou stavbu na podzim letošního roku. Kromě Pekárenského dvora a Block A[rt]u zahájil developer v Zábrdovicích výstavbu první části rezidence Příční 14 o 34 bytech, kde dochází k zakládání stavby a injektáži pro podchycení sousedního gymnázia. Výstavba druhé části projektu Příční 12 také s 34 byty začne v 1. čtvrtletí příštího roku.

Přípravné práce pokračují na rezidenci Botanica na ulici Stará. Vznikají první architektonické návrhy speciální květinové fasády, která ze dvou bytových domů vytvoří zelenou oázu uprostřed města. Vybudovat vertikální zahrady umožní opláštění s velkoobjemovými květinami pro pěstování rostlin. Kromě 83 bytových jednotek vznikne i společná dvorní terasa. Výstavba bude zahájena v 1. čtvrtletí příštího roku.

Další rezidenční domy na pražském Hagiboru nabídnou stovky bytů



Třetí bytový dům nové pražské čtvrti Hagibor je dokončen, budova Gamma se 138 byty k prodeji prošla kolaudací a budoucí majitelé se brzy mohou začít stěhovat. Zároveň se dokončila i čtvrtá rezidenční budova Delta se 168 byty na pronájem. V první polovině příštího roku začne stavba pátého bytového domu Kappa, který nabídne 253 bytů všech velikostí. V projektu postupně vyrůstá i 6 administrativních budov, hotovy jsou zatím

první dvě. Vše propojí náměstí a centrální peší bulvár s obchody a restauracemi, který povede od východu z metra Želivského. Náklady na celý projekt překročí 9 miliard korun.

„Nemyslíme jen na budovy samotné, ale na i na celkový veřejný prostor, který využívá symbiózy bydlení, kanceláří, obchodů a služeb na jednom místě. Obyvatelé budou mít přímo v lokalitě například

supermarket, fitness, lékárnou, drogerii, ale i několik restaurací, bister nebo cukrárnu,“ říká obchodní ředitel Crestylu Viktor Peška. V dokončené budově Gamma je prodáno 80 % bytů, starší etapy jsou vyprodány.

Gamma nabízí 138 bytů od 1+kk po 5+kk, balkonem, terasou nebo předzahrádkou disponuje každý byt, největší terasy nabízí plochu až 110 m². Delta nabízí 168 bytů určených na pronájem a celý její ještě před zahájením stavby koupila investiční společnost Invesco Real Estate, provozovat její bude společnost Zeitgeist.

Na první polovinu příštího roku je plánováno zahájení stavby pátého bytového domu, který ponese název Kappa. Nabídne přes 250 bytů v dispozicích od 1+kk až po 5+kk o podlahové ploše od 27 po 180 m². Menší byty budou spíše v nižších patrech domu, prostornější byty s balkony budou ve vyšších patrech a ustupujících čtyřech „věžích“. V přízemí budou kromě recepce pro rezidenty i obchody, restaurace a služby, obyvatelé budou mít k dispozici i vnitroblok. Dům bude mít certifikaci dlouhodobě udržitelných projektů BREEAM.

Ekocity Hostivař v Praze se rozrůstá o další bytové domy



Jeden z největších rezidenčních projektů Ekocity Hostivař v Praze, který při ulici U továren bude tvořit celkem 6 nízkoenergetických domů se 724 byty a 80 ateliéry, se dále rozrůstá. Prvních 50 bytů ze dvou etap je takřka vyprodáno, v září tak bude zahájen prodej dalších 192 bytů z domu C. V době zahájení stavby první etapy (bytový dům E) bylo prodáno už 80 % bytů, zbývá 6 volných bytů. U bytového domu D, jehož

výstavba bude zahájena v září, jsou prodány tři čtvrtiny bytů.

„Nyní už v prvních dvou etapách zařazených do prodeje zbývají poslední byty. Rozhodli jsme se proto, že od září začneme prodávat také 192 bytů z bytového domu C, takže budeme moci uspokojit další skupinu zájemců. Oproti původním plánům je to výrazně dříve,“ říká generální ředitel Ekospolu Evžen Korec. Zájemci si mohou vybírat z bytů dispozic od 1+kk až po 3+kk, ke každému bytu náleží buď balkon, terasa nebo předzahrádka.

„Všechny byty jsou vybaveny rekuperací, díky které je v domácnosti zajištěn stálý přísun čerstvého vzduchu. Ten je filtrován a ohříván teplem odcházejícího vzduchu. V bytě je tedy zajištěno větrání bez zbytečných tepelných ztrát. Díky tomu jsou domy energeticky úsporné,“ líčí Korec. K domům náleží 559 parkovacích stání. Součástí areálu bude také nová mateřská škola.

Kaleidoskop

ÚZSVM dále snížil počet nemovitostí zapsaných na bezprizorní státní subjekty



Úřad pro zastupování státu ve věcech majetkových (ÚZSVM) do konce pololetí zredukoval počet nemovitostí evidovaných na zaniklé a nedohledané státní subjekty již o 97 %, což představuje pokles o 8892 nemovitostí. Počet těchto subjektů klesl téměř o 90 %, tj. o 1161 subjektů. „Daří se nám snižovat počet bezprizorních nemovitostí, které jsou zapsány na desítky let neexistující státní subjekty. Tato agenda je přínosná mj. pro obce a kraje,

protože odstraňuje překážky pro jejich další rozvoj,“ uvedla generální ředitelka ÚZSVM Kateřina Arajmu.

Snížen byl také počet subjektů i nemovitostí u skupiny státních podniků v konkursu a likvidaci o 65 subjektů (o 69 %), resp. o 13 179 nemovitostí (o 81 %). Na tomto poklesu se ÚZSVM rovněž podílí, avšak klíčovou roli hraje činnost správce konkurzní podstaty nebo likvidátora.

K 1. červenci 2024 bylo v katastru nemovitostí evidováno 613 existujících státních subjektů, které hospodaří se 1 523 849 státních nemovitostí. Tyto nemovitosti zahrnovaly 1 485 950 pozemků o celkové výměře přes 1,8 milionu hektarů, 40 598 staveb a 787 bytových a nebytových jednotek. Oproti konci loňského roku došlo k nárůstu o zhruba 100 tisíc nemovitostí, které státu po 1. lednu 2024 připadly po nedostatečně identifikovaných vlastnících.

Nejvíce státních nemovitostí spravoval státní podnik Lesy České republiky (450 729 nemovitostí, což představuje 30 % podíl na státních nemovitostech). Druhý nejvyšší podíl (28 %) připadá na Státní pozemkový úřad s 432 662 nemovitostmi. Třetí byl ÚZSVM s 172 946 nemovitostmi (11 % podíl), následován státními podniky Povodí s 10% podílem (151 049 nemovitostí) a Ředitelství silnic a dálnic, které spravovalo 113 349 nemovitostí, což představuje 7% podíl na státním majetku.

„Drž se obchodu s lidmi, kteří inzerují v novinách, neboť to je znamení, že jsou to lidé moudří a na nich neztratíš!“

Benjamin Franklin

Škola Jarov v Praze otevírá budovu za 350 mil. Kč s technologickými novinkami



Studenti Střední odborné školy Jarov s novým školením rokem získají nově vybavené učebny s nejmodernějšími technologiemi. Dvě zrekonstruované školní budovy využívají unikátní inteligentní řešení, díky kterým je spotřeba energie snížena o více než 50 %. Škola plná technologických vymožeností je pro studenty technických oborů zároveň i studijní pomůckou. Celkové stavební náklady bez DPH činily 358,3 milionu Kč, dotace z evropských

fondů téměř 180 milionů Kč.

„Rekonstruované budovy Střední odborné školy Jarov, z nichž druhá se otevírá nyní se začátkem nového školního roku, spojují mimořádně úsporné energetické řešení a sofistikované systémy řízení. Provoz bude levný a chytrý. Podobný přístup se snažíme řešit i v rámci celého hlavního města,“ říká primátor Bohuslav Svoboda. „Střední odborná škola Jarov je příkladem, jak mohou moderní technologie a inovace přispět k efektivnímu a udržitelnému vzdělávání. Díky inteligentním budovám budou mít naši studenti přístup k nejnovějším technologiím, které jim umožní získat praktické zkušenosti a dovednosti potřebné pro jejich budoucí kariéru,“ dodává radní Antonín Klecanda.

Více čtěte [ZDE](#).

ÚOHS potvrdil zakázku na výstavbu Janáčkova kulturního centra v Brně



Úřad pro ochranu hospodářské soutěže (ÚOHS) opětovně zamítl rozklad dodavatele Gardenline proti rozhodnutí v zakázce na výstavbu Janáčkova kulturního centra v Brně. Definitivně tak potvrdil, že zadavatelé statutární město Brno a Brněnské komunikace v zadávacím řízení postupovali v souladu se zákonem o zadávání veřejných zakázek.

ÚOHS v květnu zrušil původní prvostupňové rozhodnutí, v němž vyhověl návrhu

Gardenline. Podle Úřadu měl diskriminační charakter požadavek na předložení referenční zakázky prokazující realizaci stavby nebo rekonstrukce objektu občanské vybavenosti. Při následném

rozhodování o rozkladu zadavatelů se Úřad se závěry prvostupňového rozhodnutí neztotožnil, rozhodnutí zrušil a věc vrátil k novému projednání. ÚOHS pak v opakovaném řízení návrh dodavatele Gardenline zamítl, když v souladu s právním názorem předsedy Petra Mlsny potvrdil, že kategorie staveb občanské vybavenosti není kritériem, které by nepřiměřeně omezovalo okruh dodavatelů schopných podat nabídku.

Navrhovatel Gardenline proti rozhodnutí podal rozklad, který nyní předseda Úřadu definitivně zamítl. I v opakovaném řízení o rozkladu se Mlsna zabýval zejména požadavkem na referenci stavbou občanské vybavenosti. Daný požadavek má podle předsedy ÚOHS zjevný vztah k předmětu plnění, neboť i předmět plnění je stavbou občanské vybavenosti, a jeho vymezením zadavatelé připustili množinu staveb, kterými je možné zkušenost získat a prokázat. „Tím sice zobecnili vztah předmětu plnění a kritéria technické kvalifikace, ale takový postup lze považovat za zákonný, neboť rozšiřuje soutěž o zakázku. Podle předsedy ÚOHS bylo jednoduché splnit řešený požadavek a relevantní dodavatelé jím nemohli být omezeni,“ uzavírá Úřad.

Regiony

V Brně vyroste nová mateřská škola a byty pro seniory za 550 mil. Kč



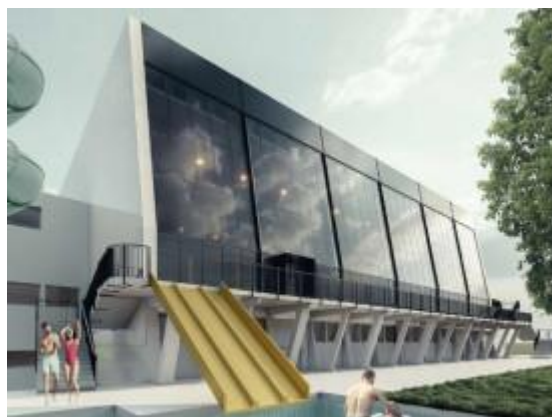
Ve vznikající čtvrti Holásky v městské části Brno – Tuřany při ulici V Aleji vznikne nová mateřská škola a byty pro seniory za 549 milionů korun bez DPH. Kromě toho soukromý developer postaví rodinné bydlení. „Podařilo se nám vysoutěžit cenu o zhruba 40 milionů nižší, než jsme očekávali. U školky nám s financováním pomůže příslibená dotace z Integrovaného regionálního operačního programu,“ uvedla náměstkyně primátorky

města Brna Karin Podivinská.

„Práce bychom rádi odstartovali v říjnu a potrvají tři roky. Výsledkem bude nová čtvrť, která byla citlivě navržena tak, aby nenarušila dosavadní ráz této lokality. Na projektu jsme proto dlouhodobě spolupracovali s městskou částí. Průkopnická byla i spolupráce se soukromým developerem, se kterým jsme společně zadávali zakázku. Věřím, že se stane příkladem dobré praxe, díky kterému se nám bude dařit ke spolupráci motivovat soukromé partnery i v dalších lokalitách ve městě,“ doplnila Podivinská.

V Holáskách má vzniknout 78 bytů od společnosti Komfort. Dalších 84 bytů určených pro seniory vystaví město. Součástí seniorského bydlení bude také komunitní sál, ordinace nebo podzemní parkoviště. V lokalitě vznikne mateřská škola pro 48 dětí. Budovy budou mít zelenou střechu a energetický standard ve třídě B s téměř nulovou spotřebou. Do výběrového řízení na stavbu školky a bytů pro seniory se přihlásily čtyři firmy, nejvýhodnější podle radních byla nabídka Strabag Pozemní a inženýrské stavitelství.

Rekonstrukce Vodního světa v Ostravě přesáhne 80 mil. Kč



V těchto dnech začíná velká rekonstrukce relaxačního a sportovního zařízení v centru Ostravy, Vodního světa Sareza. Proměna se týká vnitřní části areálu, letní sezóna u venkovního bazénu bude pokračovat. Stavba z počátku 60. let dvacátého století podstoupí omlazení po 15 letech od posledních úprav. Práce přijdou na 82,5 milionu korun.

Rekonstrukce potrvá 6 měsíců a vyřeší havarijný stav konstrukce bazénové vany. Současně se také zateplí střecha a vymění polykarbonátové prosklení. Na vnitřní práce navážou i úpravy venkovní, kdy dojde k zateplení části budovy, střechy i fasády. Bude vyměněno prosklení a kompletně upravena venkovní terasa, na které se pomocí turniketu propojí vnitřní a venkovní areál.

„Úpravami v tomto oblíbeném odpočinkovém a sportovním místě Ostravanů dojde nejen ke zlepšení tepelně-technickým vlastností obvodových konstrukcí bazénové haly, tedy úspornějšímu provozu, ale současně se zvýší atraktivita vnitřní části areálu doplněním o malou relaxační část, větší dětské brouzdaliště na ochozu bazénu a obnovením původního vzhledu objektu bazénové haly, co se do tvaru a kvality materiálů prosklení týká,“ řekla náměstkyně primátora Hana Tichánková.

„Budeme kompletně rekonstruovat bazénovou halu, ve které vyměníme pětadvacetimetrovou bazénovou vanu za novou nerezovou. Povrchové konstrukce získají nový vzhled, barevně tyrkysově zeleno-modrou na šedobéžovém základu doplní bílá a světle šedá barva,“ dodal jednatel Sarezy Jaroslav Kovář.

Rozměr bazénu zůstane zachován, plavci budou mít k dispozici 5 plaveckých drah, v šesté dráze bude v rohu umístěna masážní lavice a schody do vody pro snadnější vstup hůře se pohybujících návštěvníků.

Náměstí v Brně projde revitalizací za téměř 78 mil. korun



Mojmírovo náměstí v Brně - Králově Poli se má v nedaleké budoucnosti zvelebit. Brněnští radní schválili investiční záměr na rekonstrukci tamního parku. Plány zahrnují především zrušení obslužné komunikace a rozšíření zelených ploch. Předpokládaná cena činí necelých 78 milionů korun včetně DPH. Obnova Mojmírova náměstí v Králově Poli má pomoci, aby se napravil jeho současný neutěšený stav. Prostoru dominují

zaparkovaná auta, zastaralé vybavení i zanedbaná zeleň. Zrevitalizuje se nejen park, ale také přilehlé části sousedních ulic Božetěchovy, Kollárovy, Chaloupkova a Rostislavova náměstí.

„Oproti nynější podobě se plánuje zrušení obslužné komunikace, která vede středem parku. Tím se rozšíří zelené plochy v něm i před blízkou budovou pošty a vznikne souvislý prostor s pěší promenádou. A přibude také nový mobiliář. Opravy, jež učiní z Mojmírova náměstí důstojné místo k trávení volného času, doplní už chystanou rekonstrukci a stavbu kanalizační stoky ve stejné lokalitě,“ sdělil náměstek primátorky města Brna René Černý. Odhaduje se, že projektovat by se mohlo začít v příštím roce.

Rekonstrukce Údolní ulice v Brně přijde zhruba na 400 mil. Kč, potrvá rok a půl



Nové vodovody, kanalizace a další inženýrské sítě, opravené zastávky, komunikace a chodníky, vyměněné veřejné osvětlení, nově zasazené stromy. To získá ulice Údolní v Brně v úseku od Husovy po Jiříkovského nejpozději za 17 měsíců. Práce začnou 1. září a vyjdou přibližně na 400 milionů korun.

Horní část Údolní vedoucí od náměstí Míru prošla rekonstrukcí už v roce 2019, dolní si musela počkat až do letoška. Nezbytná je

zejména výměna sto let starého vodovodu a kanalizace. Místním se ale uleví i díky modernizaci tramvajové trati za použití současných odhlučňovacích prvků. Uliční profil zůstane do značné míry zachován, přibudou prvky pro cyklisty. Zastávka na Úvoze bude vídeňského typu, na Obilním trhu vznikne nástupní ostrůvek. Kvůli přílišnému prosychání a špatnému stavu budou muset být

odstraněny některé ze stávajících stromů. V rámci výsadby se počítá se 44 stromy, ať už náhradou za asanované dřeviny, nebo doplněním podél chodníků mezi Marešovou a Úvozem.

„Celá akce začne nezbytnou rekonstrukcí kanalizace, vodovodu a plynovodu včetně přípojek. Následovat bude modernizace 773 metrů dlouhého úseku tramvajové trati, která bude spočívat především v kompletní výměně kolejí a sanaci podloží. Klidnější život zajistí místním použití moderních odhlučňovacích prvků. Opravíme také zastávky Obilní trh a Úvoz, vybavíme je signálními prvky pro nevidomé, přístřešky, lavičkami, zábranami proti vstupu do vozovek v ploše nástupišť a informačními tabulemi. Investice zahrnuje i nové pozemní komunikace a chodníky, kabely vysokého a nízkého napětí a telekomunikací v chodnicích, veřejné osvětlení, trakční vedení a vegetační úpravy,“ popisuje náměstek primátorky Brna René Černý. Uspořádání ulice zůstane v podstatě zachováno. Ve směru z centra přibude v úseku Marešova – Úvoz cyklopruh a nástupní ostrůvek na zastávce Obilní trh. V opačném směru budou cyklopiktogramy.

Práce provedou Firesta – Fišer a Dopravní stavby Brno. Veřejnou zakázku získaly za nabídkovou cenu 364,9 milionu korun bez DPH.

Obnova historické nádražní budovy v Plzni přijde na 85 mil. Kč



Rekonstrukce památkově chráněné nádražní budovy ve stanici Plzeň-Jižní Předměstí začne ještě letos. Správa železnic vybrala zhotovitele s nabídkou 84,8 milionu korun. Více než 100 let starý novorenesanční objekt čeká celková obnova, zlepší se zázemí pro cestující, veřejně přístupné prostory budou bezbariérové. Zahájení stavby se plánuje letos v prosinci, hotovo bude na začátku roku 2027. Práce budou probíhat za provozu budovy a budou rozděleny do tří etap.

Stavbaři provedou opravu střechy a fasády, výměnu oken a dveří a také úpravu veřejně přístupných prostor. Pro zajištění bezbariérového přístupu se vybuduje výtah, který propojí odbavovací halu s nástupišti, v jejichž úrovni vzniknou nová veřejná WC. Nainstaluje se i moderní informační a orientační systém.

Stanici Plzeň-Jižní Předměstí tvořily v minulosti dvě budovy. Starší secesní objekt, který se nachází dál od centra, pochází z roku 1905 a slouží zejména pro kulturní účely. Stále narůstající počet

cestujících, zejména dělníků dojíždějících za prací do nedalekých Škodových závodů, si vyžádal v roce 1921 výstavbu novorenesanční budovy. Ta se začala používat jako příjezdová a nyní ji čeká celková rekonstrukce. Práce provede společnost Chládek a Tintěra, Pardubice.

Ostravskou budovu určenou k demolici ozdobí mural, pak ustoupí bytům



Zašlá budova u vlakové zastávky na konci Stodolní ulice v Ostravě získá do demolice rozměrnou nástěnnou malbu s motivem industriální Ostravy, kterou bude realizovat streetartový umělec Martin Gelnar a jeho kolegové. Na nástěnné malbě by měli začít pracovat již 1. září a během následujících 14 dní by mělo být hotova. Budova je součástí developerského projektu Rezidence Stodolní společnosti Linkcity Czech Republic,

kteřá plánuje vybudovat bytový komplex s obchodní částí podle návrhu londýnské architektonické kanceláře Bogle Architects.

Mural, jak se streetartovým dílům také říká, vydrží na budově několik měsíců, než ji noví majitelé zbourají. Život muralu nejspíš skončí začátkem roku 2025. „Streetart je náš život a chtěli jsme si prostě zamalovat a vytvořit něco, co zaujme i kolemjdoucí a dočasně esteticky pozvedne lokalitu,“ říká Iniciátor záměru malby. S kolegy již realizovali například mural v areálu frenštátské továrny, výduch ze sportovní haly v Mostě, průchod bytového komplexu na ulici Petra Kříčky v Ostravě nebo amfiteátr v Příboru.

Dočasnou intervenci lokálních výtvarníků vnímá pozitivně zástupce projektu Rezidence Stodolní Zdeněk Kašpar z Linkcity, která na vznik muralu autorovi finančně přispěje. „Myšlenka umístění muralu na budovu nás nadchla od začátku. Skvělým způsobem probarví šedé místo a připomene industriální odkaz Ostravy,“ říká Kašpar.

Aktivitu streetartistů vítá i náměstkyně primátora města Ostrava pro kulturu a finance Lucie Baránková Vilamová „Město realizovalo nebo pomáhalo realizovat několik nástěnných maleb a je to zajímavý způsob, jak dočasně zkrášlit některé plochy. Jsem ráda, že ještě před demolicí tento objekt poslouží umění a oživí zdejší část města,“ dodává.

V Ostravě se muralům daří. Některé realizuje město nebo se na nich podílí (opěrná zeď na Bazalech, podchody Dřevoprodej a Tylova), ke vzniku jiných pomáhají městské obvody nebo spolky a společnosti – takto vznikl např. mural u knihovny na ul. Podroužkova, knihovny ve Vítkovicích, Černý kůň na Nádražní ulici nebo mural s dopravní tematikou na budově Dopravního podniku Ostrava.